



ПРЕЗЕНТАЦИЯ

Виртуальная экскурсия по музею «Дом станционного смотрителя»

учитель информатики МОУ
СОШ №4 г.Кольчугино
Владимирской области
Зайцева Надежда Ивановна



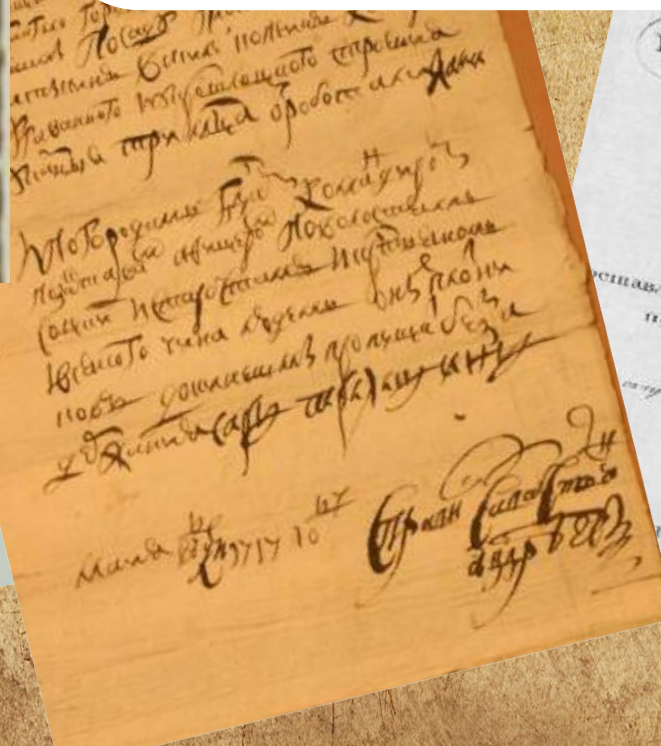
*«В течение двадцати лет
сряду изъездил я Россию по
всем направлениям; почти все
почтовые тракты мне
известны; несколько поколений
ящичков мне знакомы; редкого
смотрителя я не знаю в лицо,
с редким я не имел дело...»*

А. Пушкин

А.С. Пушкин
**Станционный
смотритель**
и другие повести Белкина



Музей «Дом станционного смотрителя»
- это первый в нашей стране музей
литературного героя. Он был основан в
1972 г. по мотивам повести Александра
Сергеевича Пушкина «Станционный
смотритель» и на основе архивных
документов.





Музей расположен в деревне Выра Гатчинского района Ленинградской области в сохранившемся здании Вырской почтовой станции, в которой неоднократно останавливался великий поэт.

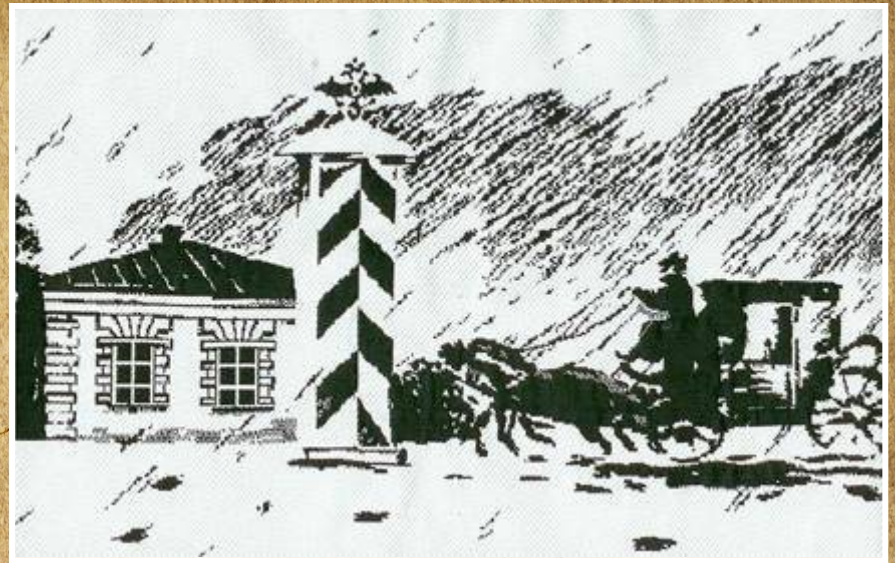
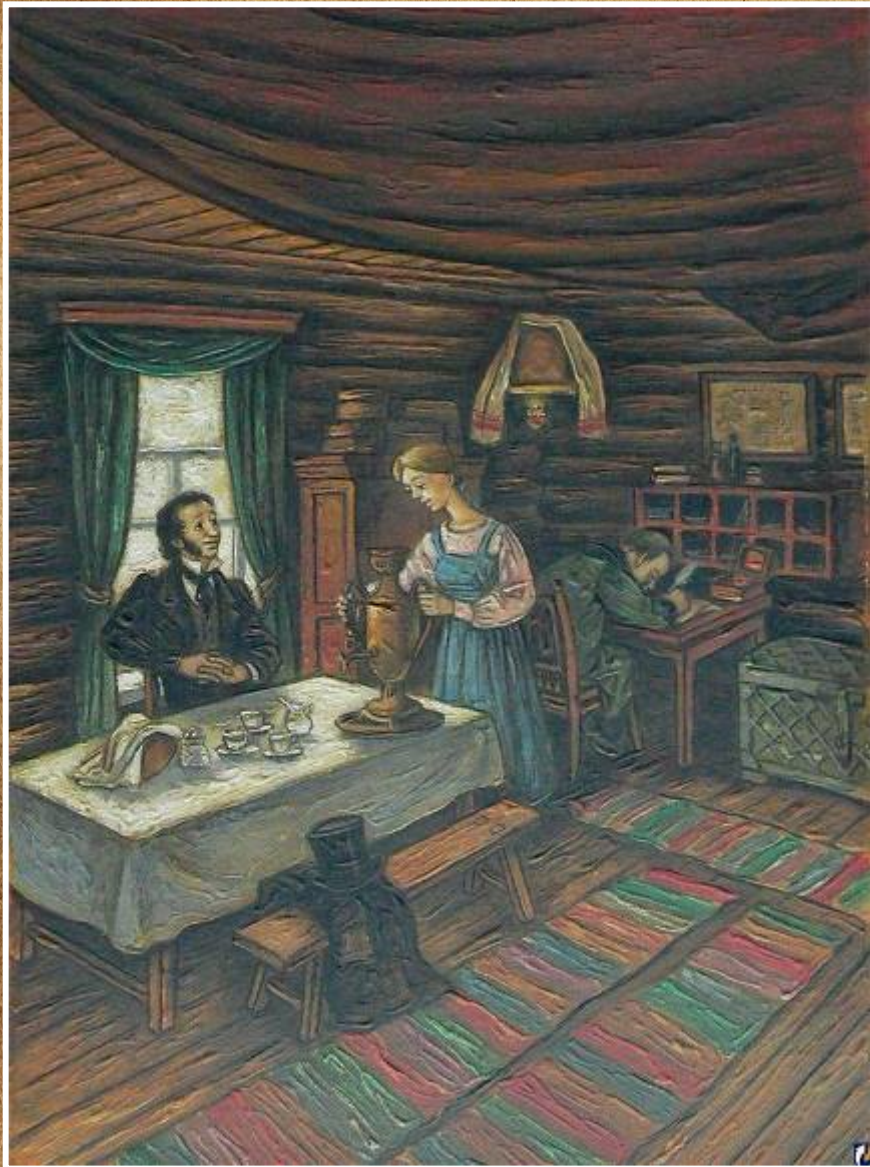




История почтовой станции началась в 1800 г. В те времена здесь проходил Белорусский почтовый тракт, на котором Выра от Петербурга была третьей по счету станцией, где путники меняли лошадей, грелись, отмечали подорожную.



В XVIII - начале XIX вв. на почтовых трактах ставились черно-белые верстовые столбы. Стоит он и в Выре с надписью: "До Пскова 239 верст. До Петербурга 69 верст". Пушкин путешествовал много и проехал по российским дорогам около 34 тысяч верст, посетил сотни почтовых станций. Документально установлено, что на Вырской станции он останавливался не менее 13 раз.



Согласно преданию, именно на скромной почтовой станции Выра А.С. Пушкин, проезжавший через неё в Михайловское, услышал грустную историю о маленьком чиновнике и его дочери, и эта история легла в основу повести "Станционный смотритель".



Через Выру лежал и последний путь Пушкина. В ночь с 3 на 4 февраля 1837 г. тело великого русского поэта было провезено по тракту из Петербурга в Псковскую губернию на место захоронения в Святогорском монастыре.



Это была типичная почтовая станция, отнесенная по "Табели о рангах" к третьему разряду (18 ямщиков, 55 лошадей), без предоставления еды и ночлега. Два одноэтажных домика, выложенных из кирпича, соединялись между собой оградой с большими воротами посередине.



Через эти ворота на широкий двор въезжали кареты, коляски, возки и брички путешественников. Внутри находились две деревянные конюшни, сараи, кузница, амбар, пожарная каланча, коновязи и колодец.



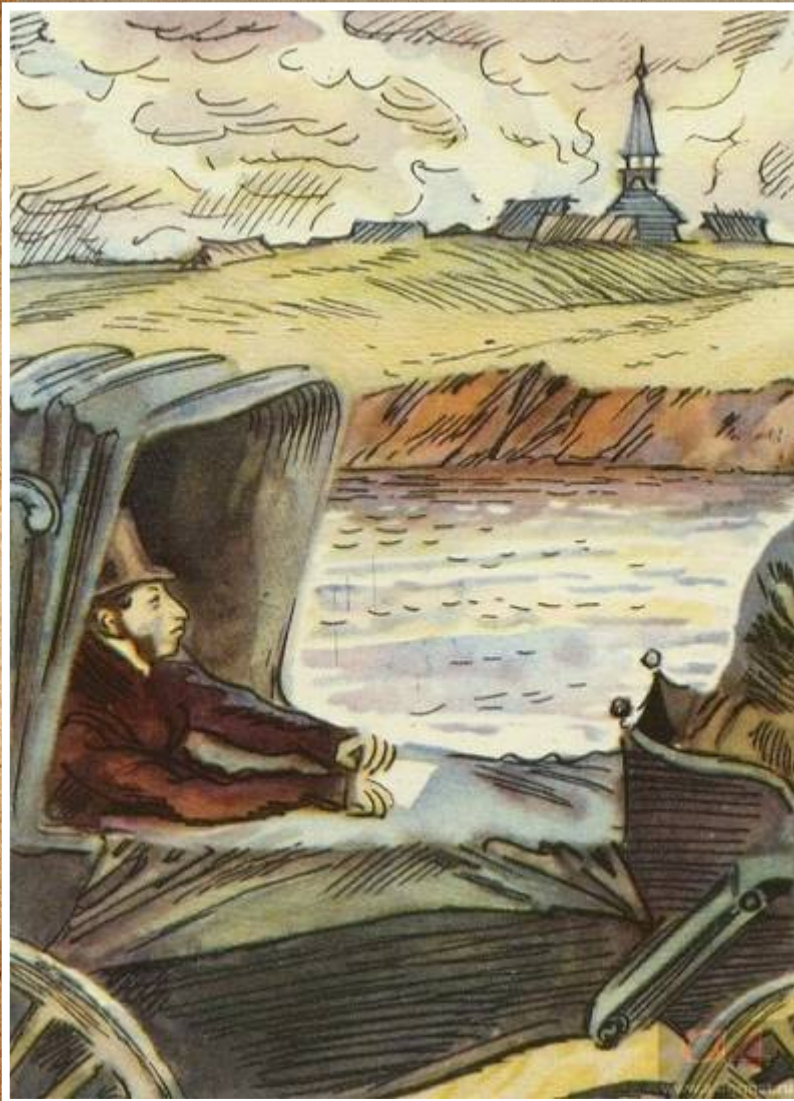
Смотритель станции, одетый в форменный сюртук, регистрировал проезжающих, менял им лошадей и зачастую безропотно терпел грубое и несправедливое обращение с ним.



*«Всю досаду, накопленную во время
скучной езды, путешественник
вымещает на зрителе. Погода
несносная, дорога скверная, ямщик
упрямый, лошади не везут — а виноват
зритель».*

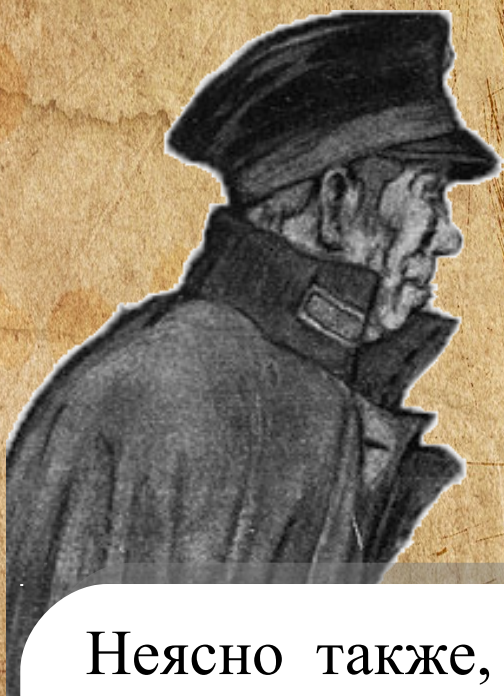
А. Пушкин





В повести нет названия станции, не названо и село.

Есть основания предполагать, что фамилию главному герою повести «Станционный смотритель», Самсону Вырину, Пушкин мог образовать от названия знакомой ему почтовой станции в деревне Выра.



Неясно также, был ли прототипом пушкинского Самсона Вырина конкретный станционный смотритель, полюбившийся Пушкину, или поэт под этим именем создал обобщённый тип двух тысяч шестисот сорока девяти "сущих мучеников четырнадцатого класса", обслуживающих почтовые тракты необъятной России.

В музее воссоздана характерная для почтовых станций того времени обстановка почтово-дорожного быта XIX века, описанная в повести А.С.Пушкина. Из небольших сеней попадаем на «чистую половину для приезжающих», убранство которой воспроизводит место, где живут станционный смотритель и его дочь.





Эту «смиренную, но
опрятную обитель»
станционного
смотрителя украшает
стоящий по центру стол.
В тёмное время суток
над ним зажигали
фонарь, в котором
горела свеча.



На покрытом белой
скатертью столе расставлена
подлинная посуда XIX века.
На подносе — большой
медный самовар.



Дорожные сундуки, чемоданы, шкатулки, «кровать с пестрой занавеской», на окнах «горшки с бальзамином», лубочные картинки «История блудного сына», «Как мыши кота хоронили»... Все это воскрешает в памяти строки пушкинской повести.



А. Пушкин



«Тут он принялся переписывать мою подорожную, а я занялся рассмотрением картинок... Они изображали историю блудного сына. В первой почтенный старик в колпаке и шлафорке отпускает беспокойного юношу, который поспешно принимает его благословение и мешок с деньгами...»



Кажется, сейчас войдет с улицы хозяин, «человек лет 50, свежий, бодрый, в длинном зеленом сюртуке, с тремя медалями на полинялых лентах», и произнесет знакомое: «Эй, Дуня! Поставь самовар, да сходи за сливками», - и из-за перегородки выйдет голубоглазая красавица.



В самом почетном месте дома – «красном» углу – помещен стол смотрителя. На столе лежит шнуровая книга для записи подорожных с выписанным на первом листе параграфом «Табель о рангах», чернильница с гусиным пером, бронзовый подсвечник, декоративный деревянный ящик для денег.



Второй лист справа — копия подорожной Александра Сергеевича Пушкина за номером 2295 от 5 мая 1820 года. «Показатель сего, Ведомства Государственной Коллегии иностранных дел Коллежский секретарь Александр Пушкин, отправлен по надобностям службы к Главному попечителю Колонистов Южного края России Г. Генералу Лейтенанту Инзову, почему для свободного проезда сей пашпорт из оной Коллегии дан ему в Санкт-Петербурге мая 5 дня 1820 года».

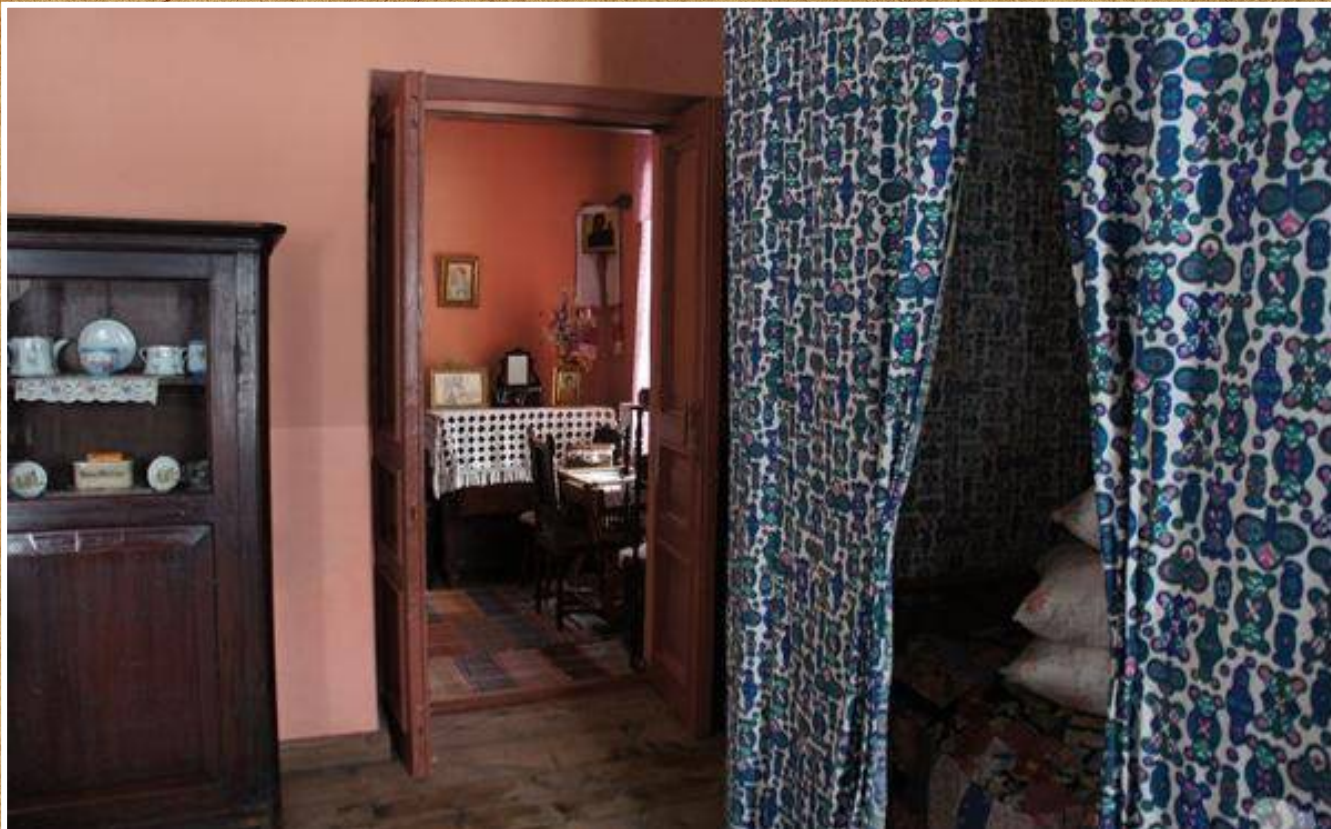


Как отправлен? Согласно действовавшему тогда циркуляру "Какому чину выдавать лошадей и сколько", Александр Сергеевич, имея лишь 10 чин, мог рассчитывать только на пару лошадей. *"Находился я в мелком чине, ехал на перекладных и платил прогоны за две лошади"*, - сетует на жизнь все тот же Белкин.

В глубине комнаты стоит «кровать с пестрой занавескою». На ней, сказавшись больным, лежал ротмистр Минский.



«На другой день гусару стало хуже... Дуня от него не отходила. Он поминутно просил пить, и Дуня подносила ему кружку ею заготовленного лимонада. Больной обмакивал губы и всякий раз, возвращая кружку, в знак благодарности слабою своею рукой пожимал Дунюшкину руку».



В самом конце комнаты смотрителя по левую стену находится вход в комнату, которую занимала его дочка Дуня, «девочка лет четырнадцати». Её убранство воссоздает девичью светелку того времени. Все предметы быта в ней также старинные, подлинные.



Перед окном небольшой столик для рукоделий. На нём старинная вышивка на пальцах. В углу, как полагается, икона. Здесь же комод, покрытый старинным кружевом.



Вдоль этой же стены в другом углу маленькой комнатки — кровать Дуни. На кровати висится традиционная горка подушек, а на её спинке — сарафан ручной работы. Между кроватью и комодом стоит сундук с Дуниным приданым, также покрытый кружевом.

Вторая половина дома-музея - ямщицкая. Здесь отдыхали ямщики, ожидая очереди на выезд. Работа была не из легких, сутками напролет приходилось быть «в рейсах». Сервис же соответствовал крепостному статусу — никаких излишеств.





Центр ямщицкой
занимает стол, на
котором – деревянная
посуда: чашки и ложки,
большой самовар. На
стенах – ямщицкая
одежда того времени:
шапки, шубы, армяки;
упряжь для лошадей





Четвертую часть ямщицкой занимает русская печь, которая служила для отопления и приготовления пищи. На этой же печи и просторных полатах спали вповалку ямщики после утомительной езды.

Справа от входа оборудован импровизированный умывальник. Слева на невысокой деревянной скамейке выставлены образцы старинной медной посуды — чайники, кастрюли.

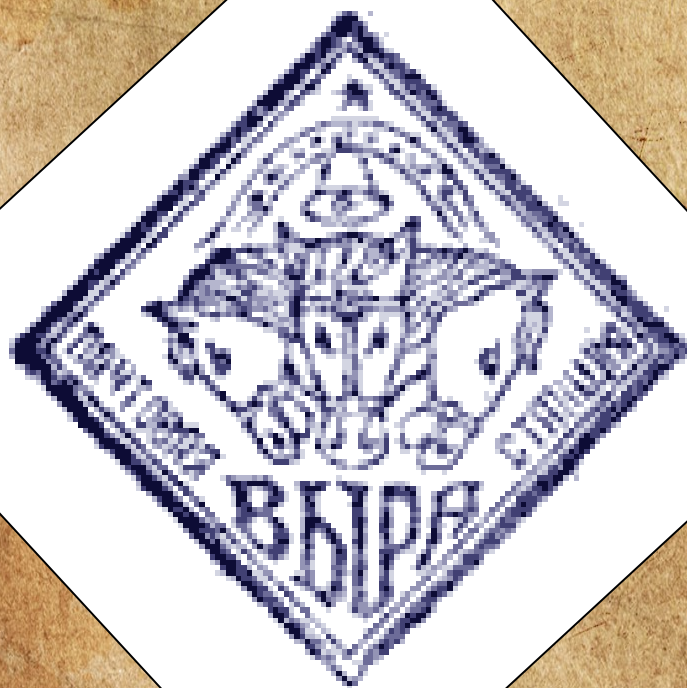




Помимо каменных корпусов станции, также были восстановлены сарай с каланчой, конюшня, шорная, колодец, кузница.



При музее организована отправка посетителями почтовой корреспонденции. Старинным компостером с изображением изящного рисунка сотрудники музея "пробивают" гостям конверты, помогая таким образом разносить весть о нынешней музейной Выре в разные утолки России и за ее пределы.





Наш народ с особым вниманием и заботой оберегает всё, что связано с жизнью и творчеством великого русского поэта. И «Дом станционного смотрителя» тоже живёт, как символ бессмертия того, к кому не зарастает народная тропа.



Есть музеи, где мертвое прошлое
В пышных залах лежит под стеклом,
Где, блестя, экспонаты роскошные
Равнодушно молчат о былом.
Не к такому музею таинственный
Столб старинный мне путь указал;
Верстовой, полосатый, единственный,
Он с прошедшим нас прочно связал,³⁵

Юрий Люба

ИСПОЛЬЗОВАННЫЕ ИСТОЧНИКИ

А) Список используемых печатных источников

1. А.С.Пушкин. Повести Белкина. «Омега». 2015 г.

Б) Активные ссылки на страницы материалов в Интернете

1. Официальный сайт музея «Дом станционного смотрителя».

<http://www.museum.ru/m249>

2. Википедия «Дом станционного смотрителя».

https://ru.wikipedia.org/wiki/%D0%94%D0%BE%D0%BC_%D1%81%D1%82%D0%B0%D0%BD%D1%86%D0%B8%D0%BE%D0%BD%D0%BD%D0%BE%D0%B3%D0%BE_%D1%81%D0%BC%D0%BE%D1%82%D1%80%D0%B8%D1%82%D0%B5%D0%BB%D1%8F

3. А.С.Пушкин и его «Станционный смотритель».

<http://u3a.socialprojectspb.ru/zaklyuchenie.html>

В) Активные ссылки на использованные изображения

1. рисунок музея «Дом станционного смотрителя в деревне Выра»

<http://sammlers.ru/Calendars/Museums/009.jpg>

2. Портрет Пушкина

<http://prezentacii.info/wp-content/uploads/2015/11/D2IZSnr2u4nB3ckO/6.jpg>

3. Рисунок на форзаце книги «Станционный смотритель»

<http://rodkom.org/wp-content/uploads/2012/02/885497.jpg>

4. Изображение указателя губернских и уездных почтовых дорог

http://empire-coins.ru/in/knigi/img/kl/kl_Ukazatel_pochtovih_dorog.jpg

5. Изображение подорожной <http://www.rgo-sib.ru/news/267/1.jpg>

6. Изображение подорожной

http://gorod.tomsk.ru/posts-files/88/757/i/74704637_podorozhnaya_pushkina.jpg

7. Фото музея «Дом станционного смотрителя» в деревне Выра

<https://ds04.infourok.ru/uploads/ex/11a6/0002962d-68c339ef/1/640/img6.jpg>

8. Карта пути <http://i3.otzovik.com/2011/03/12/59038/img/63336083.jpg>

9. Изображение Пушкина в карете

<http://prostoprikol.com/img/picture/Apr/22/76b183a90f91f9d15b03b112198634c0/12.jpg>

10. Изображение тройки на почтовом тракте <http://www.pskovrail.ru/karty/1.jpg>

11. Фото музея <http://i3.otzovik.com/2011/03/12/59038/img/71524610.jpg>

12. Изображение А.С.Пушкина в доме стационарного зрителя

<http://businesspskov.ru/pictures/160129113514.jpg>

13. Изображение А.С.Пушкина за работой

http://sengil.uln.muzkult.ru/img/upload/1755/image_image_2795686.jpg

14. Изображение зрителя на станции

http://hchernova.narod.ru/img/cc_small.jpg

15. 12.Изображение верстового столба в Выре

http://www.samogid.ru/sites/default/files/imagecache/640x480/56860374_1269375135_126.jpg

16. Верстовой столб в Выре <http://history-gatchina.ru/view/photo/vyrastolb.jpg>

17. А.Наумов 1894 г. Траурный возок несет гроб с телом А.Пушкина в обитель. <http://s017.radikal.ru/i424/1202/8b/6e010d7047ce.png>

18. Анимация снег идет

<http://irapit.qipru.users.photofile.ru/photo/irapit.qipru/151187363/large/176255153.gif>

19. Фото ворот станции [https://static.tonkosti.ru/images/7/73/%](https://static.tonkosti.ru/images/7/73/%D0%9F%D0%BE%D1%87%D1%82%D0%BE%D0%B2%D0%B0%D1%8F_%D1%81%D1%82%D0%B0%D0%BD%D1%86%D0%B8%D1%8F.jpg)

[D0%9F%D0%BE%D1%87%D1%82%D0%BE%D0%B2%D0%B0%D1%8F_%D1%81%D1%82%D0%B0%D0%BD%D1%86%D0%B8%D1%8F.jpg](https://static.tonkosti.ru/images/7/73/%D0%9F%D0%BE%D1%87%D1%82%D0%BE%D0%B2%D0%B0%D1%8F_%D1%81%D1%82%D0%B0%D0%BD%D1%86%D0%B8%D1%8F.jpg)

20. Изображение почтовой кареты XVII-XVIII веков
http://i.blog.fontanka.ru/photos/2014/12/800x600_57Qoa0Pm1wKF43DMXdbc.jpg
21. Календарик «Музей «Дом станционного смотрителя»
<http://img0.bitbazar.ru/2/13/1375576.jpg>
22. Двор почтовой станции http://unpictures.ru/images/2718395_kartinki-dvor.jpg
23. Ворота почтовой станции
https://3.bp.blogspot.com/-_Ceq8Q-vStE/WAhtEzWPNWI/AAAAAAAAAB70/qW7kexnocQAGnXQrtmzMfeBd1fZiBet9wCLcB/s200/IMG_1450.JPG
24. Изображение картины дорожной жизни 19 века https://www.wikireading.ru/img/397125_17_i_037.jpg
25. Пушкин в дороге <http://staniko.ru/announcement---vyrin-samson,-a-friend-of-pushkin>
26. Изображение Семена Вырина <https://2.bp.blogspot.com/-dnNXfMguEI/V9-k5AqXaxI/AAAAAAAAAMFA/b---AYwajv8fNALKDHdwcmEb1AtrGHwxgCLcB/s1600/illjustracija-stancionnyj-smotritel-hudozhnik-m-dobuzhinskij%2B%25284%2529.png>
27. Портрет Пушкина http://www.art-catalog.ru/data_picture_2016/picture/30/5195.jpg

28. Изображение «чистой половины для приезжающих»
<https://ds04.infourok.ru/uploads/ex/11a6/0002962d-68c339ef/1/img7.jpg>
29. Изображение комнаты зрителя
<http://trassa.narod.ru/piter/gatchina/vyrasmotr.jpg>
30. Открытка с изображением комнаты для проезжающих
<http://trassa.narod.ru/piter/gatchina/vyrasmotr.jpg>
31. Изображение стола с подлинной посудой 19-го века
http://www.ipetersburg.ru/media/block_image_element/image/sizes/1661/16747/page_b8b1438171c311fd25fcea9f5c2ee3c4.jpg
32. Изображение самовара http://fotopitera.ru/wp-content/uploads/2013/01/dstsm_18.jpg
33. Изображение А.С.Пушкина рисунок <http://img.espicture.ru/18/puyshkin-baryiyshnya-krestymyanka-kartinki-12.jpg>
34. Иллюстрация к повести «Станционный смотритель»
<http://progorod76.ru/userfiles/afisha/events/242/img14857076023996-wide.jpg>
35. Изображение дорожных сундуков и чемоданов http://www.grad-petrov.ru/wp-content/uploads/2015/11/Vyra_Dom-stantsionnogo-smotritelya-3.jpg

36. Иллюстрация к повести «Станционный смотритель»
<https://refdb.ru/images/865/1728880/493a88d.jpg>
37. Изображение стола смотрителя <http://idb.lv/i/PcwqeCdJxGRj.jpg>
38. Изображение книги для записи подорожных
http://top-pics.ru/images/174977_chernilnica-gogolya.jpg
39. Изображение подорожной А.С.Пушкина
http://top-pics.ru/images/174977_chernilnica-gogolya.jpg
40. Изображение ямщиков во время езды по тракту https://img-fotki.yandex.ru/get/69324/121447594.83f/0_186832_176f2c97_orig.jpg
41. Изображение «кровати с пестрой занавеской» http://walkday.ru/wp-content/uploads/2015/04/dom_smotritelya_09.jpg
42. Иллюстрации к повести станционный смотритель <http://playing-field.ru/img/2015/052223/2640379>
43. Изображение комнаты, которую занимала девочка Дуня <http://i3.otzovik.com/2011/03/12/59038/img/74010151.jpg>
44. Изображение обстановки в комнате Дуни http://kezling.ru/wp-media/gatchina_area_2_015.jpg

45. Изображение кровати и сундука с приданым Дуни
http://fotopitera.ru/wp-content/uploads/2013/01/dstsm_22.jpg
46. Изображение ямщицкой <http://autotravel.ru/phalbum/90201/131.jpg>
47. Изображение мужика в армяке
<http://ponterra.ru/photos/5970148295013.jpg>
48. Общий вид ямщицкой
<https://fs00.infourok.ru/images/doc/186/212466/img26.jpg>
49. Изображение упряжи для лошадей <http://st-roll.ru/wp-content/uploads/2015/04/DSC01551-1024x684.jpg>
50. Изображение русской печи https://kezling.ru/wp-media/gatchina_area_2_017.jpg
51. Изображение умывальника и старинной медной посуды http://fotopitera.ru/wp-content/uploads/2013/01/dstsm_23.jpg
52. Изображение конюшни <http://www.museum.ru/imgB.asp?52173>
53. Изображение кузницы http://libdocs.ru/tw_files2/urls_1327/11/d-10813/img17.jpg
54. Изображение сарая с каретами
<http://i.otzovik.com/2013/03/22/405385/img/7756060.jpg>

- 55.Изображение почтового ящика
http://img-fotki.yandex.ru/get/4101/ivanphoto.14/0_1e2ee_16a78795_XL.jpg
- 56.Изображение почтового штемпеля станции Выра
<http://www.gatchina.org/stmaster/lithero/stamp.gif>
57. Изображение верстового столба и вывески музея
http://img1.liveinternet.ru/images/attach/c/4/80/286/80286121_4505656_Vira.jpg
58. Изображение Пушкина и Вырина
http://img1.liveinternet.ru/images/attach/c/4/80/286/80286121_4505656_Vira.jpg
59. Анимация горящей свечи
<http://www.s285254172.websitehome.co.uk/flame.gif>
60. Фон презентации
<https://s6.hostingkartinok.com/uploads/images/2013/11/f3a45287f2c2b1cbe08c877ccfe77218.jpg>
61. Портрет Пушкина работы В.А. Тропинина <http://aria-art.ru/0/T/Tropinin%20V.%20A.%20S.%20Pushkin.%201827/1.jpg>